

*RÉCOLTES MALACOLOGIQUES*  
*DE M. R. BATTISTINI*  
*SUR LES PLAGES SOULEVÉES*  
*DE MADAGASCAR*

Par BERNARD SALVAT

M. R. BATTISTINI, géographe à l'Institut de Recherches Scientifiques de Tananarive, a récolté au cours de nombreuses prospections sur diverses plages soulevées de Madagascar, des mollusques dont il a bien voulu nous confier la détermination.

Un premier lot d'individus déterminés a été l'objet d'une publication de E. FISCHER-PIETTE (*Journal de Conchyliologie*, vol. XCVIII, 1958, pp. 117-123). Ces mollusques provenaient des points suivants : Cap Sainte-Marie, Betofoka ; Lac Anony, rive Ouest ; Lac Anony, rive Nord ; Cap Andrahomana ; Lavanono ; Rive Ouest du Ranofotsy ; Rive Sud du Ranofotsy ; Baie des Assassins.

Le présent travail n'a pour but que d'enrichir en la complétant la première liste. L'étude des plages soulevées de Madagascar sera facilitée si une seule publication rassemble les noms de tous les mollusques qui y furent récoltés à ce jour, c'est la raison pour laquelle les espèces signalées et déterminées par E. FISCHER-PIETTE ont été reprises ici.

Les nouvelles récoltes proviennent des stations suivantes :

Belo sur Tsiribihina : plage ancienne de 3 à 5 mètres située dans la partie interne du delta de la Tsiribihina, exactement à Bevoay au sud-est du Lac Bamarivo (à 20 km de la mer).

Andavaka, Andrahomana : dans l'extrême sud de Madagascar entre le Mandrare et Fort Dauphin.

Nosy Ve : Mollusques lithophages du Corail mort récoltés dans les grosses têtes de négres de la partie septentrionale du platier corallien de Nosy Ve (30 km au sud de Tuléar).

Route de Tuléar à Tananarive : Km 13.

Andakato : plage ancienne sur les bords du Lac Anony.

Pour la synonymie des espèces nous renvoyons aux travaux de Ph. DAUTZENBERG : « Mollusques testacés marins de Madagascar », *Faune des Colonies françaises*, tome III, 1929, et « Mollusques testacés marins de Madagascar. Supplément. », *Journal de Conchyliologie*, vol. LXXVI, 1932.

## PROSOBRANCHES

### FISSURELLIDAE.

1. *Fissurella dubia* Rve. : Baie des Assassins.
2. *Diodora Rüppelli* Sow. : Cap Andrahomana ; Lavanono ; Andakato.

### PATELLIDAE.

3. *Patella stellaeformis* Rve. : Baie des Assassins.
4. *Cellana rota* Gmel. : Cap Sainte-Marie, Betofoka ; Andakato.

### TROCHIDAE.

5. *Stomatella sulcifera* Lmk. : Cap Sainte-Marie, Betofoka.
6. *Monodonta australis* Lmk. : Cap Sainte-Marie, Betofoka ; Lac Anony, rive Ouest, Sud d'Antsovelo.
7. *Trochus incrassatus* Lmk. : Cap Sainte-Marie, Betofoka ; Lac Anony, rive Ouest, Sud d'Antsovelo ; Lavanono.
8. *T. radiatus* Gmel. : Cap Sainte-Marie, Betofoka ; Lac Anony, rive Ouest, Sud d'Antsovelo.
9. *Clanculus flosculus* P. Fischer : Cap Andrahomana.
10. *Isanda (Minolia) variegata* Odhner. : Cap Andrahomana.

### TURBINIDAE.

11. *Turbo Regenfussi* Desh. : Cap Sainte-Marie, Betofoka.

### NERITIDAE.

12. *Nerita (Theliostyla) albicilla* L. : Cap Sainte-Marie, Betofoka ; Cap Andrahomana ; Lavanono ; Andavaka, Andrahomana.

### CERITHIIDAE.

13. *Cerithium caeruleum* Sow. : Cap Sainte-Marie, Betofoka ; Cap Andrahomana ; Lavanono.
14. *C. columna* Sow. : Andakato.
15. *C. erythraeonense* Lmk. : Rive Ouest du Ranofotsy ; Andakato.
16. *C. moniliferum* Kiener. : Cap Sainte-Marie, Betofoka ; Lavanono.
17. *Clava Kochi* Phil. (= *Vertagus Kochi*) : Andakato.

### HIPPONICIDAE.

18. *Hipponix antiquatus* L. : Cap Sainte-Marie, Betofoka ; Lac Anony, rive Ouest, Sud d'Antsovelo ; Cap Andrahomana ; Baie des Assassins.
19. *H. australis* Q. et G. : Cap Sainte-Marie, Betofoka.
20. *H. cristallinus* Gould. : Cap Sainte-Marie, Betofoka.
21. *H. pilosus* Desh. : Cap Sainte-Marie, Betofoka ; Lac Anony, rive Ouest, Sud d'Antsovelo ; Baie des Assassins.

### XENOPHORIDAE.

22. *Xenophora caperata* Phil. : Cap Sainte-Marie, Betofoka.

CALYPTRAEIDAE.

23. *Crepidula aculeata* Gmel. : Andakato.

STROMBIDAE.

24. *Canarium gibberulus* L. : Andakato.  
25. *C. mauritianus* Lmk. : Andakato.  
26. *Pterocera elongata* Swains. : Cap Sainte-Marie, Betofoka.

NATICIDAE.

27. *Natica ampla* Phil. : Andakato.  
28. *Natica mamilla* L. (= *Mamilla mamilla*). : Lac Anony, rive Ouest, Sud d'Antsovelo.  
29. *N. marochiensis* Gmel. : Lac Anony, rive Nord, entre Andranobory et Andraharano ; Andakato.  
30. *N. melanostoma* Gmel. : Andakato.  
31. *Natica* sp. : Rive Ouest du Ranofotsy.  
32. *Sigaretus papilla* Gmel. : Rive Ouest du Ranofotsy ; Andakato.

CYPRAEIDAE.

33. *Cypraea* sp. cf. *arabica* L. : Lac Anony, rive Ouest, Sud d'Antsovelo.  
34. *C. caput serpentis* L. : Cap Andrahomana ; Andakato.  
35. *C. caurica* L. : Andakato.  
36. *C. erosa* L. : Cap Sainte-Marie, Betofoka ; Lac Anony, rive Ouest, Sud d'Antsovelo ; Cap Andrahomana ; Rive Sud du Ranofotsy ; Andakato.  
37. *C. isabella* L. : Cap Sainte-Marie, Betofoka.

CYMATIIDAE.

38. *Cymatium cynocephalum* Lmk. : Andakato.  
39. *C. pileare* L. : Andakato.

MURICIDAE.

40. *Drupa horrida* Lmk. : Lavanono.  
41. *D. morus* Lmk. : Cap Sainte-Marie, Betofoka ; Lavanono.  
42. *D. undata* Chemn. : Cap Sainte-Marie, Betofoka ; Lavanono.  
43. *Purpura persica* L. : Lavanono.  
44. *Urosalpinx contractus* Rve. : Andakato.

COLUMBELLIDAE.

45. *Columbella (Conoidea)* sp. cf. *semipunctata* Lmk. : Cap Sainte-Marie, Betofoka.

BUCCINIDAE.

46. *Cantharus undosus* L. : Lavanono.

NASSIDAE.

47. *Nassa pullus* L. : Rive Sud du Ranofotsy ; Baie des Assassins.

FASCIOLARIIDAE.

48. *Latirus polygonus* Gmel. : Cap Sainte-Marie, Betofoka.

OLIVIDAE.

49. *Oliva* sp. cf. *erythrostoma* Mensch. : Cap Sainte-Marie, Betofoka.

50. *Oliva tigrina* Lmk. : Andakato.

CONIDAE.

51. *Conus hebraeus* L. : Andakato ; Cap Sainte-Marie, Betofoka ; Cap Andrahomana.

52. *C. litteratus* L. : Cap Sainte-Marie, Betofoka.

53. *C. lividus* Hwass. : Cap Sainte-Marie, Betofoka ; Lavanono ; Andakato.

TEREBRIDAE.

54. *Terebra polygonia* Rve : Baie des Assassins.

**OPISTHOBRANCHES**

BULLARIIDAE.

55. *Bulla ampulla* L. : Rive Ouest du Ranofotsy ; Andakato.

SCAPHANDRIDAE.

56. *Acteocina* (= *Tornatina*) *olivaeformis* Issel. : Rive Ouest du Ranofotsy.

**PULMONÉS**

SIPHONARIIDAE.

57. *Siphonaria kurracheensis* Rve : Lac Anony, rive Ouest, Sud d'Antsovelo.

**SCAPHOPODES**

58. *Dentalium ararorum* Cooke. : Cap Sainte-Marie, Betofoka.

59. *D. lineolatum* Cooke. : Rive Ouest du Ranofotsy.

**LAMELLIBRANCHES**

ARCIDAE.

60. *Arca antiquata* L. : Nosy Ve.

61. *A. caelata* Rve. : Cap Sainte-Marie, Betofoka ; Lac Anony, rive Ouest, Sud d'Antsovelo ; Cap Andrahomana ; et (avec doute pour la détermination) Baie des Assassins.

62. *A. decussata* Sow. : Andakato.  
63. *A. erythraeonensis* Jonas. : Andakato. Cette espèce n'a été, semble-t-il, signalée jusqu'à présent qu'en Mer Rouge et à Zanzibar. En plus de la provenance malgache, signalons aussi Timor, d'après un échantillon fossile étiqueté *Arca scapha* par Lamarck, dans les collections du Muséum, et qui est en réalité *A. erythraeonensis*.  
64. *A. fusca* Brug. : Cap Sainte-Marie, Betofoka.  
65. *A. imbricata* Brug. : Cap Sainte-Marie, Betofoka ; Lavanono ; Andakato ; Nosy Ve.  
66. *A. nivea* Chemn. : Andakato.  
67. *A. obliquata* Gray. : Lac Anony, rive Ouest, Sud d'Antsovelo.

MYTILIDAE.

68. *Brachyodontes bilocularis* L. : Cap Sainte-Marie, Betofoka ; Lac Anony, rive Ouest, Sud d'Antsovelo ; Lavanono ; Rive Sud du Ranofotsy ; Andakato.  
69. *B. subramosus* Hanl. : Rive Ouest du Ranofotsy.  
70. *Mytilus perna* L. : Baie des Assassins.  
71. *Lithophaga teres* Phil. : Nosy Ve.

PINNIDAE.

72. *Pinna aequilatera* von Martens. : Rive Ouest du Ranofotsy ; Lac Anony, rive Nord, entre Andranobory et Andraharano.

PECTINIDAE.

73. *Plicatula plicata* L. : Cap Sainte-Marie, Betofoka.  
74. *Spondylus aurantius* Lmk. : Lavanono.

ANOMIIDAE.

75. *Anomia nobilis* Rive. : Rive Ouest du Ranofotsy ; Andakato.

OSTREIDAE (déterminateur : M. G. RANSON).

76. *Crassostrea cucullata* Born. : Belo sur Tsiribihina.  
77. *Ostrea fluctigera* Jousseau. : Lac Anony, rive Nord, entre Andranobory et Andraharano.

CARDITIDAE.

78. *Cardita avicula* Lmk. : Cap Sainte-Marie, Betofoka.  
79. *C. variegata* Brug. : Cap Sainte-Marie, Betofoka ; Lac Anony, rive Ouest, Sud d'Antsovelo ; Lavanono ; Baie des Assassins.

UNGULINIDAE.

80. *Diplodonta rotundata* Mtg. Forme typique : Rive Ouest du Ranofotsy ; Andakato. Variété *subrotundata* Issel : rive Sud du Ranofotsy.

LUCINIDAE.

81. *Divaricella angulifera* von Martens. : Baie des Assassins.  
82. *D. Cumingi* Ad. et Ang. : Baie des Assassins.

83. *Loripes (Lucina) clausus* Phil. : Rive Sud du Ranofotsy ; Rive Ouest du Ranofotsy ; Lac Anony, rive Nord, entre Andranobory et Andraharano ; Baie des Assassins ; Andakato.  
84. *Lucina divergens* Phil. : Baie des Assassins.  
85. *L. edentula* L. : Lac Anony, rive Nord, entre Andranobory et Andraharano.  
86. *Codokia tigerina* L. : Cap Sainte-Marie, Betofoka ; Lac Anony, rive Ouest, Sud d'Antsovelo ; Cap Andrahomana ; Baie des Assassins.

CHAMIDAE.

87. *Chama asperella* Lmk. : Andakato. (= *Chama spinosa* Brod., dans Ph. DAUTZENBERG 1929).

CARDIIDAE.

88. *Cardium assimile* Rvc. : Baie des Assassins.  
89. *C. elongatum* Brug. : Lac Anony, rive Ouest, Sud d'Antsovelo.  
90. *C. enode* Sow. : Cap Sainte-Marie, Betofoka ; Lavanono.  
91. *C. papyraceum* Chemn. : Rive Ouest du Ranofotsy, Andakato.  
92. *C. pectiniforme* Born. : Andakato.

VENERIDAE.

93. *Comus platyaulax* Tomlin : Cap Sainte-Marie, Betofoka ; Baie des Assassins. Déterminateur : Madame Freneix.  
94. *Gafrarium crossea* Gray. : Rive Ouest du Ranofotsy ; Andakato.  
95. *G. pectinatum* L. : Lac Anony, rive Ouest, Sud d'Antsovelo ; Lac Anony, rive Nord, entre Andranobory et Andraharano ; Route de Tuléar à Tananarive, km 13.  
96. *G. scripta* L. : Baie des Assassins.  
97. *Sunetta donacina* Gmel. var. *nuda* Fischer-Piette. : Baie des Assassins.  
98. *Meretrix hebraea* Lmk. : Andakato.  
99. *Dosinia hepatica* Lmk. : Rive Sud du Ranofotsy ; Lac Anony, rive Nord, entre Andranobory et Andraharano.  
100. *Dosinia histrio* Gmel. : Ankato.  
101. *Venus thiara* Dillw. : Andakato. (= *Anaitis foliacea* Phil. dans Ph. DAUTZENBERG 1929).  
102. *Tapes Deshayesi* Sow. : Rive Ouest du Ranofotsy.  
103. *Tapes Kochi* Phil. : Rive Sud du Ranofotsy.

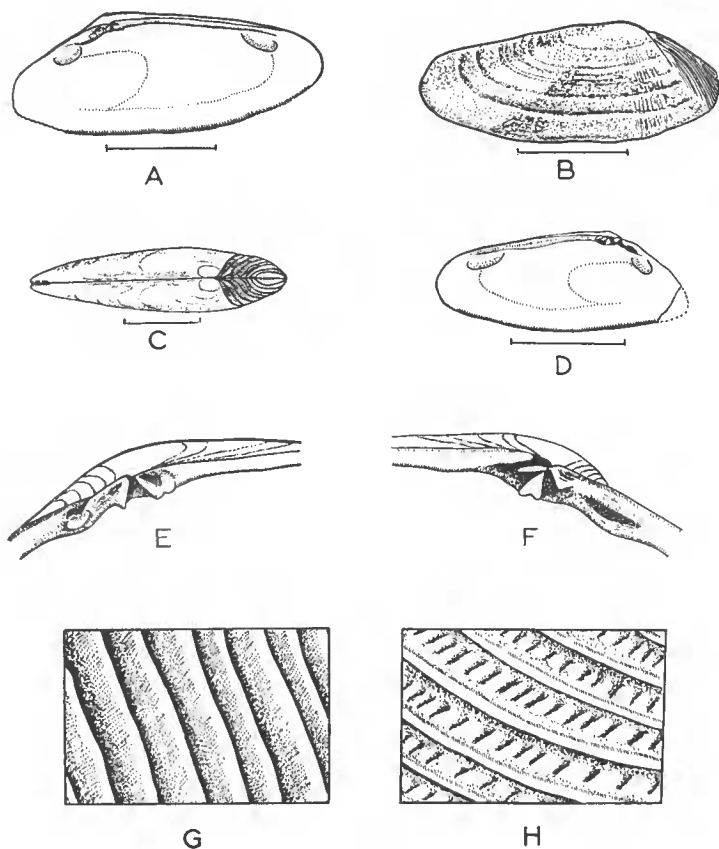
MACTRIDAE.

104. *Maetra lilacea* Lmk., var. *Jickelii* Weink. : Rive Ouest du Ranofotsy ; Andakato.  
105. *Standella (Eastonia) nicobarica* Gmel. : Andakato.  
106. *Lutraria oblonga* Chemn., var. *australis* Desh. : Andakato.

DONACIDAE.

107. *Donax Bertini* Pilsbry. : Récolté sur la Rive Ouest du Ranofotsy et qui n'avait pas été déterminé dans le premier lot. Espèce

décrite par PILSBRY en 1901 mais non figurée ("New species of Mollusks from South Africa and Burma"; Proc. Acad. Nat. Sci. Philadelphia. vol. LIII, 1901, p. 189). Voir figure ci-dessous.



*Donax Bertini* Pilsbry. 1901. — A et B : vues interne et externe de la valve gauche. — C : vu de dessus. — D : vue interne de la valve droite. — E et F : charnières des valves gauche et droite. — G et H : Sculpture de l'area postérieure. — G : extrémité postérieure, avec rides rayonnantes; H : sommet de l'area montrant en outre, de fines stries radiales interrompues par les rides rayonnantes.

108. *D. bipartitus* Sow. : Baie des Assassins.

109. *D. Brazieri* Smith. : Baie des Assassins.

110. *D. faba* Chemn. : Route de Tuléar à Tananarive, km 13.

111. *D. productus* Odhner. : Baie des Assassins.

PSAMMOBIIDAE.

112. *Asaphis deflorata* L. : Cap Sainte-Marie, Betofoka ; Lavanono.

113. *Sanguinolaria donacioides* Rve. : Rive Ouest du Ranofotsy.

114. *S. violacea* Lmk. : Belo sur Tsiribihina.

115. *Psammobia corrugata* Desh. : Rive Ouest du Ranofotsy.

TELLINIDAE.

116. *Arcopagia scobinata* L. : Lavanono.

117. *Tellina capsoides* Lmk. : Andakato.

118. *T. rugosa* Born. : Lac Anony, rive Ouest, Sud d'Antsovelo.

SOLENIIDAE.

119. *Solen corneus* L. : Rive Sud du Ranofotsy ; Lac Anony, rive Nord, entre Andranobory et Andraharano.

PHOLADIDAE.

120. *Pholas erythraea* (Gray) Sow. : Lac Anony, rive Nord, entre Andranobory et Andraharano.

THRACIIDAE.

121. *Thracia imperfecta* Lmk. : Rive Ouest du Ranofotsy.

*Laboratoire de Malacologie du Muséum.*